

Cooperación Internacional

Revista de Cooperación al Desarrollo y Ayuda Humanitaria de la Diputación Provincial de Sevilla

MONOGRÁFICO

La provincia de Sevilla siempre solidaria con Haití

El huracán Matthew azota Haití.
Este país es el más pobre de Centroamérica-Caribe.
Y no deja de ser golpeado por las catástrofes naturales.



Imagen de internet en <http://formato7.com/>

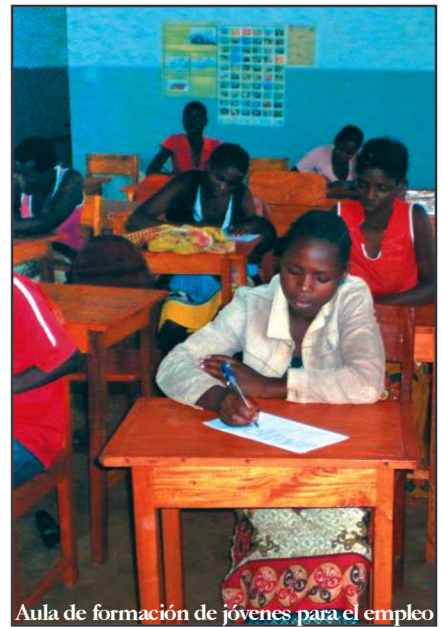
PRIMERA PLANA



Vacaciones en Paz
Pág 3

SUMARIO

- B**ALANCE DE 2016...PÁG. 2
- F**ORMACIÓN ALIMENTARIA EN BOLIVIA.....PÁG. 4
- A**POYO A LA PRODUCCIÓN DE ALIMENTOS EN PERÚ....PÁG. 4
- M**EJORA DE AGUA E HIGIENE EN CAMPAMENTOS DEL CHAD.....PÁG. 9
- R**ESPUESTA RÁPIDA A ECUADOR.....PÁG. 10
- E**NCUENTRO CON DELEGACIÓN Y PROYECTO DE LETRINAS EN EL SALVADORPÁG. 11
- N**EPAL, UN AÑO DESPUÉS.....PÁG. 11
- S**OLIDARIDAD EN LA PROVINCIA: MOTELLANO.....PÁG. 12



Aula de formación de jóvenes para el empleo

La Diputación prioriza el 0'7 de este año para salud, educación y alimentación

A estas alturas del año la Diputación Provincial de Sevilla tiene resuelto el reparto de los fondos de cooperación a entidades y ayuntamientos. Hay que recordar que la Diputación de Sevilla tiene dos convocatorias una dirigida a las Entidades locales y otras a ONGDS. Otra parte del 0'7 se dedica a los proyectos de cooperación internacional directa dedicados fundamentalmente a países donde se producen de catástrofes naturales, imprevistas y normalmente devastadoras. Este año hay que lamentar dos casos que necesitan proyectos de cooperación directa: uno Ecuador, provocado por el terremoto, y otro Haití, provocado por el huracán Matthew. El número de proyectos subvencionados este año es 47. Al presupuesto de éstos habría que agregar el segundo pago de la ayuda de emergencia del convenio que la Corporación Provincial suscribió con Médicos del Mundo para la reconstrucción de un hospital en Nepal así como los 100.000 euros ya destinados a la emergencia de Ecuador por el terremoto de abril.



Proyecto para paliar la falta de agua potable mediante un sistema de recogida de agua de lluvia en Bois Tombé. Haití

De estos 47 proyectos habría que distinguir entre aquellos que han sido solicitados y aprobados en la convocatoria de subvenciones para los ayuntamientos de la provincia de Sevilla y que han sido un total de 19, y los que pertenecen a la convocatoria de ONGD que han sido 21 proyectos aprobados. Por último, se han ejecutado por Cooperación Directa 7 proyectos, alcanzando los 9 si le sumamos la emergencia de Nepal y Ecuador. El número total de países en los cuales va a tener presencia la Diputación con las diferentes entidades es de 23.

Sectores prioritarios

La diputación de Sevilla ha cumplido con la que es la máxima en cooperación desde hace tiempo, que consiste en financiar proyectos de sectores prioritarios como: Salud con 195.846,75 €, Alimentación con 153.384 €, Educación con 130.104 €, Mujer con 123.402 €, Agua con 82.000 €, Ayuda humanitaria con 72.150€, Desarrollo Económico con 42.000 €, Vivienda con 33.160 €.

En proyectos de emergencia el gasto ha sido en rehabilitación de infraestructuras de terremoto con 150.000 € y en sensibilización, edición de material informativo, seminarios, encuentros, etc con 25.000 €.

Países más beneficiados

Los principales países beneficiarios de la Cooperación en cuanto a número de proyectos han sido: Malawi con 6 proyectos, Haití con 7, Campamentos Saharauis con 4 y Guatemala con 4 proyectos.

En cuanto a financiación por la cantidad de euros, el primero en la escala es Ecuador con el 10,3%; seguido por Haití y Malawi con el 7,6% cada uno y los Campamentos de Refugiados Saharauis con el 7,5%.



El Presidente de la Corporación Provincial, Fernando Rodríguez Villalobos, recibió en la sede provincial a una treintena de niños saharauis junto a las familias que los acogieron.

VACACIONES EN PAZ, ESTE AÑO PARTICIPARON 54 MUNICIPIOS DE LA PROVINCIA DE SEVILLA

Un total de 258 niños de los 1.400 que llegaron a Andalucía procedentes de la Hammada argelina de Tindouf, en el desierto del Sáhara, pasaron los meses de verano con familias de 54 municipios sevillanos gracias al programa Vacaciones en Paz.

El objetivo principal del programa *Vacaciones en Paz* es el mismo desde sus inicios: permitir que los niños y niñas saharauis escapen de las duras condiciones climáticas del verano en la *hamada* argelina por un espacio de tiempo. Desde su origen se trataba también de alejar a los niños y niñas de la guerra. Se ha posibilitado así que más de 12.500 niños y niñas hayan sido acogidos por familias sevillanas desde 1994.

El presidente de la Diputación

Provincial, que recibió en julio a los niños y las familias de acogida, manifestó que desde esta institución “seguiremos trabajando y colaborando con proyectos relacionados con el abastecimiento de agua, alimentos, vivienda y con proyectos relacionados con la salud y la educación para llevarlos hasta los campamentos como venimos haciendo desde hace mucho tiempo”.

La estancia de los niños y niñas en el seno de las familias sevillanas permite también un aprendizaje intercultural y revierte positivamente en la educación general de los niños beneficiarios.

Los municipios que han acogido este año a los niños y niñas saharauis son: Alcalá del Río, Almensilla, Arahál, Badolatosa, Bollullos de la Mitación,

Bormujos, Burguillos, Camas, La Campana, Cañada Rosal, Carmona, Casariche, Castilblanco de los Arroyos, Castilleja de la Cuesta, Coria del Río, El Coronil, El Cuervo, Dos Hermanas, Écija, El Saucejo, El Viso del Alcor, Espartinas, Fuentes de Andalucía, Gelves, Guillena, La Algaba, Lebrija, Los Molares, La Luisiana, Mairena del Aljarafe, Marchena, Marinaleda, Martín de la Jara, Montellano, Morón de la Frontera, Olivares, Osuna, Los Palacios, Palomares del Río, Paradas, Pedrera, Real de la Jara, La Rinconada, La Roda de Andalucía, Salteras, San Juan de Aznafarache, Sanlúcar la Mayor, Santiponce, Tomares, Villanueva del Ariscal, Villanueva del Río y Minas y Sevilla.



Socialización de manejo de equipos para la transformación de lácteos

La **Fundación Entreculturas-Fe y Alegría** ha desarrollado, con el apoyo de la Diputación de Sevilla, el proyecto Formación técnica aplicada en producción de alimentos locales de alto valor nutritivo en municipios rurales del Departamento Chuquisaca, Bolivia. El proyecto busca conseguir que estudiantes de las comunidades rurales aisladas afectadas desarrollen capacidades técnicas en producción de alimentos autóctonos de alto valor nutritivo para el autoconsumo y la comercialización.



Proceso de elaboración de pan a partir del Amaranto

Son alimentos de elaboración local principalmente derivados de la quinua, chíá, amaranto y leche. Esto les permitirá mejorar su base nutricional, mejorar sus posibilidades de tener ingresos suplementarios, y reforzar su identidad comunal en la recuperación y consolidación de saberes productivos ancestrales.

Son beneficiarias directas del proyecto 310 personas: 78 jóvenes de secundaria que han concluido su proceso de formación técnica, 137 niños, niñas y jóve-

Formación para la producción de alimentos en municipios de Chuquisaca

nes de 3 “Yachay Wasy” (internados rurales) consumen más alimentos procesados de alto valor nutritivo, 30 productores locales y 6 educadores (50% mujeres) involucrados. Tres “Yachay Wasy” han puesto en funcionamiento permanentemente tres unidades productivas, con sus infraestructuras y equipamientos y sus planes de producción vinculados a mercados locales, y promocionando entre la población la importancia de una dieta saludable que incorpore los alimentos locales.

PERÚ



Apoyo a la producción de alimentos orgánicos en Huancavelica



Se ha revalorizado y multiplicado, principalmente, la cosecha de distintas variedades de papas nativas, como Huayro macho rojo, Leona o Qeqorani.

La ONG **Madre Coraje** trabaja desde hace 22 años en Perú. En la región de Huacavelinca, a 3.800 metros de altura, se instalaron hace años las consecuencias del terrorismo, la permanente corrupción y los efectos del cambio climático. La Diputación sevillana ha colaborado con la ONG en una intervención en esta zona cuyo eje central gira en torno a la mejora de la producción y rentabilidad de cultivos andinos, bajo una lógica de seguridad alimentaria y articulación a mercados. Mejorando los sistemas de producción y la organización de las familias productoras, a fin de sostener la calidad y cantidad necesaria para su desenvolvimiento y satisfacer los requerimientos del mercado se redundará en un mayor desarrollo endógeno.

En las comunidades de Paltamachay, Occopampa, Chacapampa y Mosocancha, se ha beneficiado a un grupo de 90 familias, que fortalecen las cadenas del cultivo andino, desde la etapa de su producción hasta la comercialización con el apoyo de Sumaq Yachay, ONG local.

El presidente de la Diputación de Sevilla, Fernando Rodríguez Villalobos, y el Diputado de Cooperación recibieron al jefe de expediciones médicas en el extranjero, Catedrático en Medicina y jefe de Servicio de Ginecología del Hospital de Valme, Rogelio Garrido, junto a Antonio Moro



La Diputación de Sevilla apoyará una nueva expedición sanitaria a Haití

Haití, de nuevo sumido en el desastre, vuelve a necesitarnos

El pasado 4 de octubre, a su paso por el Caribe, el huracán Matthew tocó tierra en Haití dejando una estela de destrucción. El presidente Villalobos ha anunciado que la Diputación volverá a prestar su apoyo a Haití y lo más inmediato será, en noviembre, analizar in situ la situación de las infraestructuras ejecutadas y en construcción, allí donde la Corporación provincial está presente actualmente con la realización de proyectos: Fonds Verrettes, Fond-des-Blancs, Petit Riviere y los Cayos.

Tras el terremoto de 2010 se realizaron expediciones médicas: una al Hospital casi destruido de Petit-Goâve y otra a la zona

de Fond des Blancs, participando médicos del Hospital de Valme, el Virgen del Rocío de Sevilla, el Hospital de Écija y el Hospital Virgen de las Nieves de Granada. Desde hace cuatro años que se finalizó el Hospital Rural de Bois-Tombé, se han sucedido expediciones médicas al mismo, coordinadas por el doctor Rogelio Garrido, jefe de expediciones médicas en el extranjero, Catedrático en Medicina y jefe de Servicio de Ginecología del Hospital de Valme. En esta ocasión, se prevé que Garrido se desplace allí nuevamente con su equipo, dependiendo del estado de las instalaciones sanitarias, para dar a la población una atención de urgencia y especializada.



<http://www.publimetro.cl/>

Seis años separan estas dos imágenes. A la izquierda 2010. A la derecha 2016. Después de 6 años del terremoto que golpeó este pequeño país, otro desastre natural vuelve a poner en riesgo a millones de personas. Haití no ha podido recuperarse aún del desastre del año 2010, con 55.000 personas que aún siguen desplazadas porque no pudieron volver a sus hogares, y que ahora tienen que hacer frente a otra nueva catástrofe.



<http://listdose.co/>



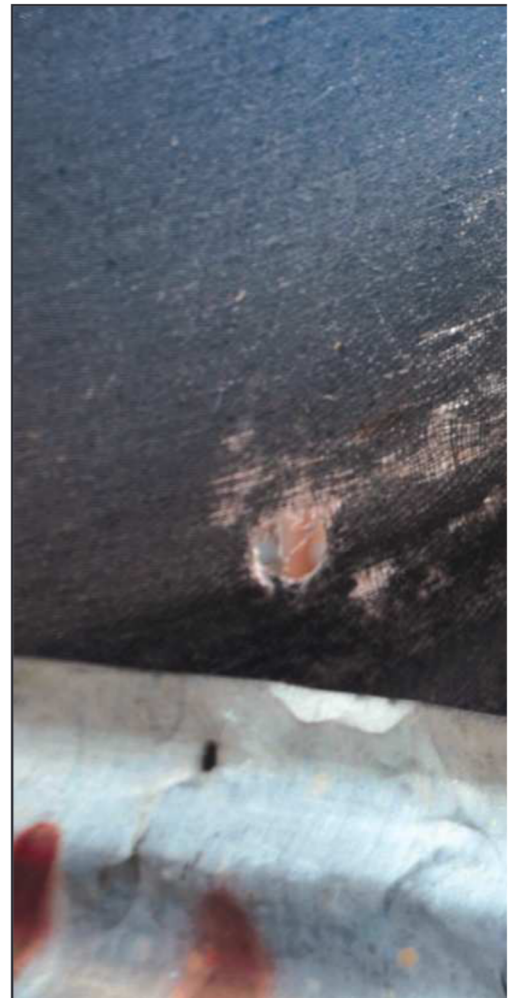
Devastación. Imagen izquierda de <http://s.newsweek.com/>, imagen derecha de <http://medial.s-nbcnews.com/>

Continúa la evaluación de los daños causados por el huracán Matthew

En Haití hay más de 1,5 millones de personas afectadas por el huracán Matthew, de las cuales más de 890.000 son niños y niñas, es decir, una de cada dos personas afectadas es un niño. En las zonas más perjudicadas hay más de 590.000 niños que necesitan ayuda urgente. Estos son los últimos datos de la catástrofe facilitados por UNICEF el 10 de octubre. Pero aún están siendo evaluados los daños, por lo que las cifras deben ser bastante mayores.

Sólo una de cada tres personas tienen letrinas, y en las zonas rurales menos, por lo que la defecación al aire libre es una práctica habitual, no habiendo separación de las aguas de consumo humano y las aguas residuales. El débil acceso de la población a sistemas de agua y saneamiento adecuados se incrementa tras las inundaciones y la destrucción provocadas por el huracán, creándose el caldo de cultivo perfecto para la propagación del **cólera** y otras enfermedades relacionadas con el

agua. Y efectivamente, las muertes por cólera ya han comenzado a incrementarse de forma vertiginosa. Según los últimos datos del Programa Mundial de Alimentos se ha perdido el 80% de las cosechas. 300 escuelas están gravemente afectadas, dejando a 100.000 niños en riesgo de no poder volver a las clases. Casi 100.000 familias se han visto desplazadas y han tenido que ser alojadas en refugios temporales. Las necesidades más urgentes son, por tanto, el aprovisionamiento de agua potable y el establecimiento de condiciones sanitarias adecuadas para evitar brotes de enfermedades transmitidas por el agua; garantizar la asistencia sanitaria y el tratamiento de los niños con desnutrición; poner en marcha espacios temporales de aprendizaje para que los niños puedan volver a la escuela tan pronto como sea posible; y proteger a los niños de cualquier tipo de violencia. Todo ello es urgente porque, pronto, la estación de las lluvias lo empeorará todo.





Sin recursos. Imagen izquierda de <https://phamhongphuoc.files.wordpress.com>, imagen derecha de <http://www.meteoweb.eu/>

Haití estaba en pleno proceso de reconstrucción, tras los huracanes “Gustav” y “Ike” y las tormentas “Fay” y “Hanna” de 2008, y el devastador terremoto de 2010. Este país apenas estaba logrando levantar cabeza con la ayuda y la cooperación internacional.

El huracán Matthew ha pasado a principio de octubre por Haití y ha arrasado la costa sudeste del país con vientos de 230 km/h, destrozando todas las vías de comunicación con la zona sur de la isla y generando inundaciones en los pueblos costeros y arrancando árboles y techos de las casas antes de continuar su trayectoria hacia el mar.



<http://media.salemwebnetwork.com/>

Entre diciembre y marzo próximos los municipios sevillanos podrán participar en proyectos de Cooperación con Haití

La Diputación de Sevilla viene colaborando y ejecutando proyectos de cooperación internacional en muchos países de los cinco continentes, pero Haití es uno de los lugares donde más se vuelca, dados los catastróficos fenómenos meteorológicos que se producen periódicamente en ese país.

Tras el huracán Matthew, decenas de miles de personas salvaron sus vidas pero no tienen ingresos para alimentar a sus familias y están desesperados por conseguir trabajo. Una vez sea analizada la situación de las infraestructuras y las necesidades de la población de las zonas donde la Corporación Provincial ya está desarrollando una labor humanitaria, la institución elaborará un programa de proyectos de actuaciones e iniciará una campaña entre diciembre y marzo para que los municipios sevillanos que lo deseen se adhieran a dichos proyectos. La Diputación tiene previsto destinar una cantidad adicional presupuestaria en 2017 para arreglo de caminos, medidas contra la malnutrición y medicamentos o vacunas, aparte de la inversión habitual anual.



En estas imágenes se observa la devastación, que nuevamente deja a la población sin recursos, sin casas, lo han perdido todo. Imágenes pequeñas tomadas de arriba abajo en <http://www.1070noticias.com.mx/>, <http://media.cmgdigital.com/>, <http://www.siempre.com.mx/>, imagen grande en <http://fotospublicas.s3.amazonaws.com/>



El conflicto de Darfur, en Sudán, se inició en 2003. Desde entonces, los ataques contra la población civil han hecho que alrededor de 400.000 personas hayan muerto y que más de dos millones y medio de personas, cerca de la mitad de la población de Darfur, hayan tenido que abandonar sus hogares y buscar refugio en las afueras de ciudades y pueblos y en campos de refugiados, principalmente en el este del Chad, país fronterizo. En esta zona del Chad es donde se producen los ataques más grave contra la población civil, hay una gran inseguridad y mucha violencia. Estos campos se encuentran en la región del Sahel, una zona semidesértica de extrema fragilidad, en la que el desierto avanza con rapidez y donde los recursos básicos como agua, madera y pastos para animales son escasos. Además, la zona ha sido devastada los últimos años por una dura sequía.



Agua y educación en higiene para las personas refugiadas en el Chad

La Diputación de Sevilla lleva desde el año 2011 apoyando proyectos coordinados por ACNUR, fundamentalmente de agua, aunque también educativos o de salud en los campos de refugiados sudaneses en el este de Chad.

El programa de abastecimiento de agua y saneamiento en los campos consiste principalmente en: asegurar el suministro de agua; gestionar los tanques de agua y mejorar y sanear pozos y fuentes; distribuir recipientes adecuados para el transporte del agua y construir letrinas y lavaderos, y beneficia a 120.000 personas refugiadas en cinco campos en el Chad: Djabal, Goz Amer, Aradib, Habilé y Ville de Goz Beida.

En todos estos campos es necesario también distribuir bienes como el jabón y elementos para la limpieza de las letrinas, cubos, contenedores de basura y mosquiteras y crear espacios para quemar las basuras para evitar la contaminación del agua y la propagación de enfermedades, así como la educación de las personas refugiadas en prácticas higiénicas.



Arriba el colegio y abajo la guardería, centros identificados para su reconstrucción

El pasado 16 de abril un terremoto de magnitud 7,8 grados arrasaba buena parte de Ecuador, dejando un gran número de fallecidos, heridos y desaparecidos, además de cuantiosas pérdidas materiales y económicas. Se trata del peor sismo en los últimos 30 años en Ecuador, con el epicentro en el Océano Pacífico, a 173 kilómetros de la capital, Quito. Y las cifras lo convierten en uno de los peores terremotos que ha sufrido América Latina en la última década. Numerosas réplicas se sucedieron. Según el informe oficial de la Secretaría de gestión de riesgos del Gobierno de Ecuador el número de fallecidos ascendió a 587, 153 personas desaparecidas, 8240 heridas, más de 25.000 afectadas. Los daños en infraestructuras afectaron a más de 1.125 edificios derruidos y más de 1.000 edificios públicos, entre ellos colegios y centros de salud. El daño en otras infraestructuras es enorme y el país tardará años en recuperarse.

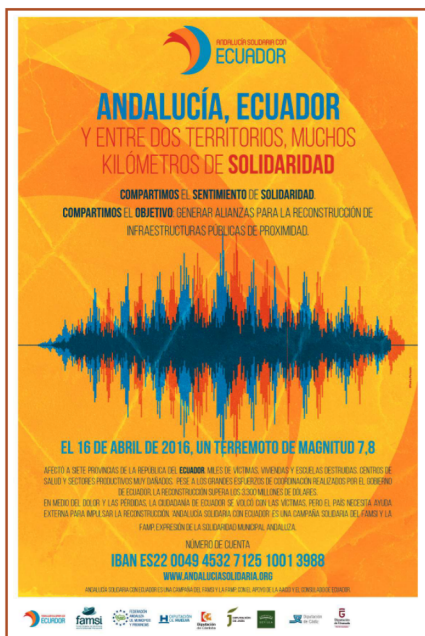
Respuesta rápida a las necesidades de Ecuador tras el terremoto

Desde la FAMP y el FAMSÍ se han adoptado las directrices recomendadas tanto por la FEMP como por la Agencia Andaluza de Cooperación, de ofrecer una respuesta rápida a dos necesidades importantes para Ecuador tras el terremoto, como son la educación y la sanidad. Las dos

entidades andaluzas lanzaron un llamamiento a la adhesión a la Campaña "Andalucía Solidaria con Ecuador" para la activación de un programa común de los municipios andaluces de reconstrucción de infraestructuras sociales básicas de salud y educación, en el menor plazo posible. La Diputación de Sevilla se adhirió y aprobó destinar 100.000 euros a la campaña. Después, Fernando Rodríguez Villalobos e Ignacio Caraballo, mantuvieron un encuentro con el cónsul general de Ecuador en Sevilla, Héctor Salgado, a fin de canalizar la solidaridad de los municipios andaluces. Finalmente, el 4 de mayo se constituyó un comité de emergencia con representantes de las diputaciones y ayuntamientos de Córdoba, Huelva y Sevilla, de la Diputación de Granada, y de la Agencia Andaluza de Cooperación de la Junta de Andalucía. De momento han sido identificados entre otros, dos guarderías y un colegio destruidos, para ser reconstruidos en el marco de esta campaña.



Arriba: los presidentes de las diputaciones de Sevilla y Huelva, responsables a su vez de la FAMP y el FAMSÍ, Fernando Rodríguez Villalobos e Ignacio Caraballo, respectivamente, suscriben un documento por el que se pondrá en marcha la campaña "Andalucía Solidaria con Ecuador". Centro: los presidentes de ambas entidades mantienen un encuentro con el cónsul general de Ecuador en Sevilla, Héctor Salgado. Abajo: constitución del comité de emergencia.



Cartel de la campaña de solidaridad



Diferentes fases de construcción de las letrinas

Construcción de letrinas en varias localidades salvadoreñas

La **Fundación Sevilla Acoge** está construyendo 50 letrinas aboneras en los cantones salvadoreños de Sicaquite, Los Naranjos, San José, La Ceiba y casco urbano del municipio de Las Vueltas, en respuesta a los problemas de salud y para el medio ambiente que conlleva la carencia de sistemas de saneamiento en la zona urbana y rural para la recolección y el tratamiento de aguas negras. El proyecto está siendo ejecutado con la financiación de la Diputación de Sevilla, contando con la participación de la población de las comunidades, para que sean protagonistas en la solución de sus necesidades y avanzar en la construcción de las bases de su propio desarrollo.

La letrina abonera tiene unas normas y especificaciones técnicas específicas indicadas por el Ministerio de Salud de El Salvador. Es la alternativa más limpia y barata para el saneamiento, no usa agua, no contamina las fuentes de agua superficial ni subterránea, y si se construye y utiliza la letrina siguiendo el procedimiento indicado, se obtiene como valor agregado un abono orgánico de alta calidad.

Encuentro para revisar y fomentar la colaboración con El Salvador



La vicepresidenta de la Diputación de Sevilla, Agripina Cabello, y Mario Martínez, diputado del Empleado Público-Formación y responsable de Cooperación al Desarrollo, recibieron a finales de abril a una delegación de alcaldes y alcaldesas de El Salvador, concretamente de los municipios de Las Vueltas, Santiago Nonualco, Arcatao y de Azacualpa.

El motivo del encuentro fue la revisión de los proyectos que estas localidades salvadoreñas están ejecutando con financiación de la Diputación y el estudio de futuras colaboraciones.

La cooperación de la Corporación provincial con los municipios de El Salvador se remonta al año 1994 mediante una colaboración de gestión municipalista por un lado a través de formación, y una segunda, mediante la construcción de infraestructuras. Pero es a partir de los terremotos de 2001 en ese país cuando la Diputación intensifica su colaboración con proyectos de rehabilitación de viviendas o de infraestructuras, como el puente en Zacatecoluca. Es en este municipio junto con el de Apopa y Las Vueltas con los que se mantienen más proyectos.

NEPAL

Comienza a funcionar el hospital público de Ramechhap

La ONG **Médicos del Mundo**, con la colaboración de la Diputación de Sevilla, ha ejecutado la obra de reconstrucción del hospital público del distrito de Ramechhap en Nepal. Este hospital, fue una de las 48 infraestructuras sanitarias dañadas por los sismos de abril y mayo de 2015 y las réplicas, deslizamientos de tierra y monzones que les siguieron.

Con el inicio del funcionamiento del centro sanitario semipermanente de Ramechhap, se retoman las actividades básicas de atención sanitaria, especialmente necesarias para la infancia, ya



Exterior del hospital público reconstruido en el distrito de Ramechhap

que este país ya tenía unos índices de desnutrición crónica de menores de 5 años del 41% antes de las catástrofes de 2015 y para personas con afecciones resultantes de la falta de acceso a un saneamiento adecuado.

Fomento del empleo artesanal en Tinduf desde Montellano



El desarrollo de la propuesta es fruto de la demanda expresada por la misma juventud refugiada a través de las organizaciones que la representan y se encuadra dentro de las políticas de formación para el empleo que impulsa el Gobierno saharauí.



Exposición de los trabajos de los y las estudiantes de Cerámica

El municipio sevillano de **Montellano** está desarrollando en los campamentos de personas refugiadas de Tinduf un proyecto de formación de jóvenes, con el apoyo de la Diputación de Sevilla. En concreto, se trata del proyecto denominado *Capacitación para el empleo en el sector artesanal de jóvenes saharauis vulnerables, mayoritariamente mujeres, refugiados en Tinduf*, por el que están recibiendo formación 21 chicas y chicos, en una proporción de 75/25, en las especialidades de Cerámica y Yesería, incluyendo en su programa de estudios materias enfocadas también a su capacitación personal e integración laboral (español, informática, desarrollo de proyectos, contabilidad, marketing). Además de este grupo, se benefician de forma directa de la actividad el equipo de maestros artesanos y el personal de apoyo, y de forma indirecta las personas y grupos vinculados o relacionados con el sector artesanal y el sector cultural saharauí, entre otros, las cooperativas artesanales, las comunidades educativas de las Escuelas de Arte, Música y Cine y en general, toda la comunidad refugiada.

El objetivo de este proyecto, de duración de un año, es capacitar en el sector artesanal a la juventud saharauí vulnerable refugiada en Tinduf, compuesta mayoritariamente por mujeres, para facilitar su acceso a un empleo comprometido, digno y sostenible. Paralelamente, se ven mejorados los derechos de las refugiadas y refugiados saharauis, por un mayor acceso a la formación, por la promoción de su Patrimonio Cultural material e inmaterial, y por el fortalecimiento del tejido empresarial, laboral, social e institucional.